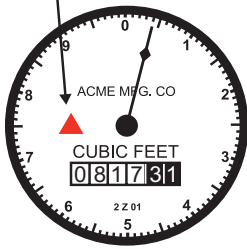


Buscando fugas de agua

Lectura directa con detector de fugas



Si su factura/cuenta de agua es más alta de lo habitual, es posible que tenga una fuga. Comience leyendo su medidor.

Paso 1: Apague todos los accesorios y electrodomésticos que usan agua, tanto en el interior como en el exterior.

Paso 2: Determine el tipo de su medidor. Su medidor de agua está en una caja de concreto cerca en la acera. El logo de EBMUD (EB) estará en la tapa. Levante con cuidado la tapa, colóquela a un lado y levante la cubierta de plástico del medidor para ver la cronómetro. Las manecillas del medidor se mueven cada vez que agua pasa por el medidor. Usted tendrá un dial de lectura directa o de lectura redonda.

Paso 3: Examine si hay movimiento. En los diales de lectura directa, la aguja grande del dial se utiliza para realizar pruebas. En los diales de lectura redonda, el dial de prueba estará etiquetado como "un pie (one-foot)" o no tendrá marcas.

Para comenzar, tome una fotografía del medidor o marque la aguja de prueba colocando un alfiler o un palillo exactamente encima de la aguja.

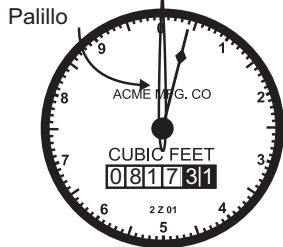
Espere 30 minutos y vuelva a ver el dial. Si la aguja de prueba se ha movido y nadie ha usado agua, probablemente tiene una fuga.

Paso 4: Si la aguja se movió, puede determinar si la fuga está en el interior o en el exterior localizando la llave/válvula principal de cierre (generalmente en frente de la casa debajo del grifo exterior). Si el dial se mueve mientras la válvula de la casa principal está cerrada, probablemente tiene una fuga en la tubería de la casa entre el medidor y la llave principal. Si el movimiento se detiene, entonces la fuga está en el interior.

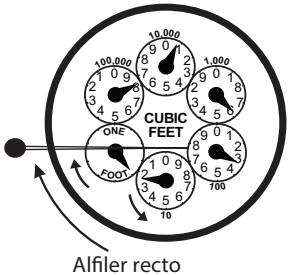
Nota: Las fugas que pueden ocurrir de forma intermitente (como en un inodoro donde la aleta de goma no sella bien, una fuga en el sistema de riego o válvula de llenado de la piscina) no siempre registrará continuamente en el medidor.

Lea su medidor de agua con frecuencia para mejor comprender su consumo y rastrear su uso. Mantenga un registro diario si piensa que tiene una fuga. Si su sistema de rociadores tiene un controlador de riego, lea el medidor antes y después de un ciclo de riego para determinar la cantidad de agua que usa en el jardín.

Lectura directa



Modelo con discos



Chequee el inodoro primero

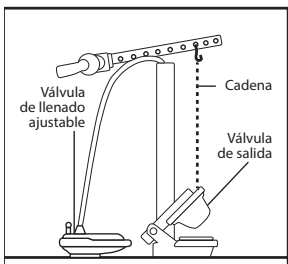
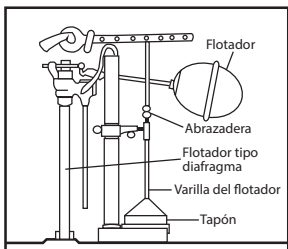
Las fugas del inodoro son las fugas domésticas más comunes y las causa de las altas facturas/cuentas de agua. Escuche atentamente para oír si hay un sonido de goteo o un descarga súbita y periódica causada por el inodoro cuando la válvula de llenado se activa cada pocos minutos para rellenar el tanque. Todos estos son signos de una fuga.

El primer paso es dejar caer una tableta de tinte o varias gotas de un colorante alimentario ordinario en el tanque del inodoro. Espere 15 minutos. Si aparece el color en la taza del inodoro, tiene una fuga.

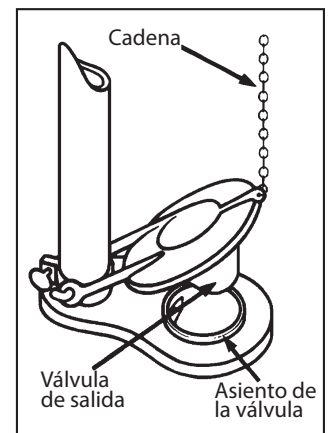
El segundo paso es cerrar el suministro de agua del inodoro (generalmente tiene una manija en forma de diamante, cerca de la pared en la base del inodoro) y marque el nivel del agua dentro del tanque. Espere 15 minutos y vuelva a chequear el nivel del agua. Si el nivel del agua bajado por debajo de su marca, el problema está en el fondo del tanque del inodoro en la aleta o en pelota de émbolo.

Sin embargo, si el nivel del agua se ha mantenido igual, entonces el problema es un desbordamiento cerca de la parte superior del tanque, que involucra la bola del flotador o la válvula de llenado, o ambas.

Todas estas partes son fáciles y económicas de reemplazar. Busque productos etiquetados como resistentes a la cloramina en su ferretería local.



Los tanques de inodoro tienen diferentes arreglos de bola y émbolo. Apague el agua, vacíe el tanque y lleve las piezas dañadas a la ferretería para una combinación perfecta.

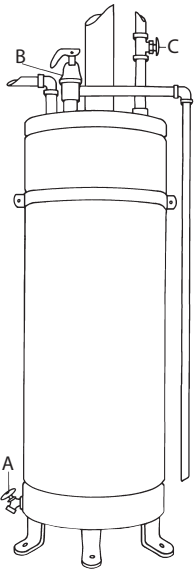


Es común que las válvulas de cierre se desgasten y necesiten ser reemplazadas pasando unos pocos años.



Water Conservation

Buscando fugas de agua



Chequee si hay fugas en el calentador de agua

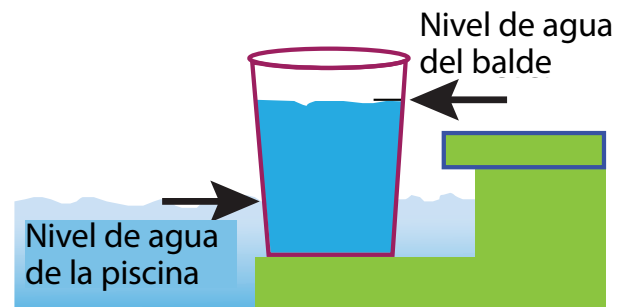
Si nota agua alrededor del tanque, esto probablemente indica una fuga causada por la corrosión, también es un signo de vejez, y estas son las razones más comunes para reemplazar un tanque. Si la pared del tanque se está corroyendo, es hora de cambiar el tanque y obtener un nuevo modelo que ahorra energía.

Los calentadores de agua duran unos 15 años con cuidado apropiado. Para limpiar cualquier sedimento, desagüe unos cuartos de galón de agua de la válvula de drenaje en el fondo del tanque en un balde aproximadamente cada seis meses y opere la válvula de alivio de presión en la parte superior del tanque. No se preocupe si un poco de agua se fuga; eso significa que está funcionando. También cierre y vuelva a abrir la válvula de suministro de agua fría en la parte superior para asegurarse de que sea fácil de operar en una emergencia.

- A: Válvula de drenaje
- B: Válvula de alivio de presión
- C: Válvula de entrada de agua fría

Prueba de fuga para una piscina

Si la piscina tiene una válvula de llenado automático, asegúrese de que esta completamente cerrada, luego coloque un balde en un escalón de la piscina. Llene el balde con agua de la piscina a, igualando el nivel del agua en el balde con el nivel de la piscina. Marque cuidadosamente el nivel del agua en el interior como en el exterior del balde. Espere 24 horas. Si el agua de la piscina ha caído por debajo de el nivel del balde, es posible que tenga una fuga. Contacte a un profesional de piscinas para ayudarle.



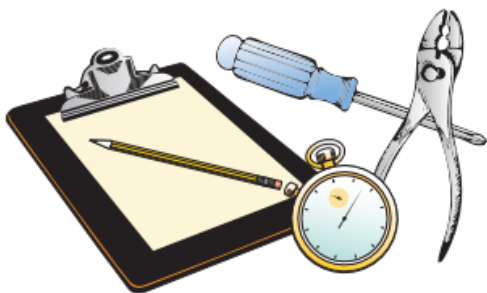
Chequee su patio

Busque para ver si hay tierra húmeda o áreas que sean más verdes que el resto del jardín o su yarda. Estas áreas podrían estar recibiendo agua adicional debido a una fuga o de rociadores rotos. Haga funcionar los rociadores o las líneas de goteo en solo una estación a la vez. Chequee el sistema en busca de los siguientes signos de problemas:

- Una presión desigual (podría significar una fuga en una tubería subterránea)
- Cabecillas de rociadores bloqueados
- Rociadores inclinados
- Rociadores obstruidos
- Cobertura desigual
- Tubo de goteo desconectado
- Emisores de goteo faltantes u obstruidos
- El agua de los aspersores riegan las aceras o las entradas de vehículos en lugar de las plantas



Revise su horario de riego. El riego puede ocurrir con más frecuencia de lo usted esperaba. Utilice la función de "programa" en su controlador de riego automático para asegurarse de que las plantas no estén siendo regadas en exceso o de manera insuficiente. Diferentes tipos de plantas requieren diferentes programas y horarios de riego. Por ejemplo, su césped debe estar en un programa y otras áreas y arbustos en otro programa.



¿Necesitas más ayuda?

Solicite un kit gratuito de encuestas domiciliarias de EBMUD (Home Survey Kit) o descargue una copia digital de instrucciones ilustradas que le guiará paso a paso que como evaluar su casa y su jardín.

